



CONGRESO DE TUCUMÁN

200 AÑOS DE ARTE ARGENTINO

Diálogos entre obras de la
Colección del Museo Nacional de Bellas Artes
y de artistas contemporáneos

MUSEO CASTAGNINO+MACRO
ÁREA DE EDUCACIÓN MUSEO CASTAGNINO
CUADERNILLO DIDÁCTICO



Ministerio de Cultura
Presidencia de la Nación



ARGENTINA
200 AÑOS DE
INDEPENDENCIA

MN Bellas Artes

MUSEO NACIONAL DE BELLAS ARTES TUCUMÁN
CASTAGNINO + **MACRO**

Rosario =

Introducción

El Museo Castagnino+macro de Rosario, provincia de Santa Fe, Argentina, es considerado uno de los referentes artísticos más destacados de nuestro país. Su extenso patrimonio hace de la Colección Castagnino+macro una de las más completas de la región, contando con un relevante conjunto de obras de arte contemporáneo argentino.

Su primera sede, el Museo Municipal Juan B. Castagnino, surge de la colaboración entre el gobierno municipal y la iniciativa de un grupo de intelectuales y coleccionistas de arte de principios del siglo XX, cuyo desafío fue hacer de Rosario un polo cultural trascendente para el país. El edificio, inaugurado en 1937 y donado a la ciudad por Rosa Tiscornia de Castagnino, en memoria y a pedido de su hijo Juan Bautista –experto coleccionista de arte y mecenas– se emplaza frente al Parque Independencia, en la intersección del tradicional Boulevard Oroño y la Avenida Pellegrini.

El incremento de su patrimonio, debido a un plan permanente de adquisiciones, resultó en la necesidad de contar con un nuevo edificio, razón por la cual surge el Museo de arte contemporáneo de Rosario: el Macro. Fue inaugurado el 16 de noviembre de 2004 y es considerado un símbolo del cambio permanente. Su edificio, unos antiguos silos restaurados al límite de la barranca del río Paraná y Bv. Oroño.

El Castagnino+macro, único museo local con dos sedes en permanente diálogo, se ha convertido, por su particularidad, en referente propicio para albergar lo perdurable, lo consolidado, lo histórico, como también lo experimental, lo arriesgado y lo contemporáneo.

Área de Educación

El área de Educación de la Sede Castagnino está conformado por cuatro profesionales que, desde hace más de diez años, viene trabajando en el acercamiento, conocimiento y goce de su valioso patrimonio a los diferentes públicos.

Este equipo pedagógico centra su trabajo en una educación basada en la experiencia vivencial integradora de capacidades de percepción, sensibilidad e imaginación.

Lo que planteamos desde el Área de educación del museo es la importancia de la experiencia ética-estética del visitante desde una pedagogía crítica, que debe ser producida por el museo y mediada por los educadores.

Entendiendo que los museos no son sólo, espacios maravillosos que contienen patrimonio, arte, historia de la vida cotidiana, etc, sino que también se constituyen en verdaderos ámbitos de libertad y ciudadanía, es que elaboramos diversos proyectos para los diferentes públicos.

Propuesta didáctica

Esta propuesta, diseñada como material de apoyo para educadores de nivel primario y todos aquellos interesados en la lectura y el abordaje de las producciones artísticas, está pensada como una colección de ideas y sugerencias a las cuales recurrir para adaptarlas a las necesidades e intereses de cada uno.

Se emprende así un viaje imaginario, poniendo los sentidos en juego a través de un color, de una forma, de una palabra. De esta manera, se da a conocer el trabajo de nuestros artistas y a descubrir los misterios de su producción. Y se despliega la posibilidad de mirar hacia el pasado para construir una identidad en el presente, y darse la oportunidad de crear juntos nuevos modos de ver y hacer el mundo.

El contenido ha sido elaborado a partir de obras de la Colección del Museo Nacional de Bellas Artes, que forman parte de la exposición *Congreso de Tucumán 200 años de Arte Argentino*, exposición itinerante exhibida en el Museo Castagnino desde el 23 de setiembre hasta el 30 de noviembre de 2016.

Las obras responden a periodos históricos, soportes y planteos estéticos diversos; cada una está acompañada de su ficha técnica, una serie de preguntas, un breve texto sobre ellas y los artistas, propuestas de actividades y sugerencias para seguir investigando. Como fundamento para la selección se tuvieron en cuenta las distintas estéticas, disciplinas y géneros de las artes visuales como también la transversalidad de los contenidos curriculares.



Acerca de la obra

En 1941, la Comisión Nacional de Cultura otorga a Berni una beca para estudiar el arte precolombino y colonial de Bolivia, Perú, Ecuador y Colombia. Durante su recorrido por el norte argentino y América del Sur, Berni utiliza las témperas, los pasteles, los lápices y la cámara fotográfica para sumergirse en la realidad que lo circunda y que se propone representar. Así surgen obras de pequeño formato como estudios, bocetos, apuntes y cuadernos que permiten acercarse de una manera intensa al quehacer del artista.

Acerca del artista

Antonio Berni nace en Rosario en 1905. Es considerado uno de los artistas argentinos más destacados del siglo XX. Incursiona en el género del paisaje desde sus primeros pasos en el campo artístico. El paisaje le importa porque le permite vincular los seres humanos con los lugares donde viven: el campo, los suburbios, las villas de emergencia. Berni es seducido por el espectáculo de la naturaleza porque considera que testimonia lo que le sucede al ser humano. Comprometido con su realidad histórica, sus preocupaciones por los derechos del hombre lo inclinaron hacia el Realismo Social. Sus intereses lo alejaron de la dimensión fantástica para privilegiar una propuesta estético-ideológica, en defensa de las clases desposeídas.

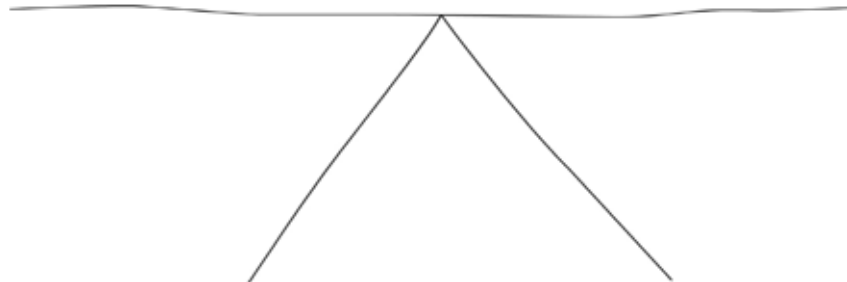
Antonio Berni

Boceto de composición, 1942, acuarela sobre papel, 26 x 29,5 cm



Actividad sugerida

Partiendo de este cruce de líneas, inventa tu propio paisaje real o imaginado y píntalo con colores dulces y ácidos.
Ejemplo:



- ¿Qué ves en ésta imagen?***
- ¿Qué sientes al verla?***
- ¿Dónde piensas que se encuentran esas personas?***
- ¿Qué ves que te hace pensar eso?***
- ¿Cómo están vestidas?***
- ¿Por qué?***
- ¿Reconoces los animales?***
- ¿Qué características tienen?***
- ¿Qué formas tienen las montañas y las casas?***
- ¿Qué colores predominan?***

Para seguir investigando

Investiga sobre los pueblos originarios.
¿Cuáles fueron los pueblos originarios del Altiplano Andino?
¿Qué signos de su cultura se conservan en la actualidad?
¿Conoces sus danzas? ¿Y su música?
¿Cuáles son sus instrumentos específicos?



Acerca de la obra

Como su compatriota Antonio Berni, Seguí suele expresar en sus obras una perspectiva crítica de la sociedad, aunque en él, tal perspectiva toma visos más satíricos y humorísticos. A partir de 1986, sus obras se caracterizaron por la multiplicidad de elementos colocados sobre el lienzo. Las vistas de la ciudad y los personajes caricaturescos fuera de escala, fueron acompañados por diferentes clases de objetos cotidianos. En esos trabajos, el artista puso de manifiesto su visión de la sociedad contemporánea.

Acerca del artista

Antonio Seguí nació en Córdoba en 1934 y desde 1963 vive y trabaja en París, aunque siempre dice: "Córdoba es mi lugar, reconozco los olores, las calles, los árboles, es un lugar del que me fui de muy joven pero vengo siempre dos veces al año. Lo necesito". Es un artista de gran reconocimiento internacional, y entre otras actividades, ejerció la docencia en la Real Escuela de Bellas Artes de Bélgica, y en la Escuela Superior de Bellas Artes de París. Ha expuesto su prolífica producción en España, Francia, Finlandia, Grecia, Irak, Japón, Suiza, Estados Unidos y en América Latina. En 1984 representó oficialmente a nuestro país en la XLI Bienal de Venecia. Ha obtenido múltiples premios a lo largo de su carrera.



Actividades sugerida

Inventa un fondo con manchas de colores, luego cúbrelo con tinta china negra. Dibuja tu ciudad y sus personajes con un punzón.

Ubica dentro de la obra a estos tres personajes. Imagínate un nombre y una profesión para cada uno de ellos y píntalos con tus colores favoritos.



Observa atentamente esta obra. ¿Qué ves?

¿Los personajes son todos hombres? ¿Son todos iguales? ¿Cómo lucen?

¿Qué actitudes tienen? ¿Dónde se encuentran? ¿Qué sensación te produce la imagen? ¿Qué más ves?

¿Qué elementos se repiten? ¿Cómo trabajó el artista el fondo? ¿Y las figuras? ¿Qué piensas que quiso representar el artista?

Para seguir investigando

¿Qué características tienen los centros urbanos?
¿Cuáles son las diferencias con los territorios rurales?
¿Cuándo se produjeron esas divisiones?
¿Las fuentes de trabajo son las mismas?
¿Cómo son las comunicaciones?
¿Y el transporte?



Acerca de la obra

Se trata de una nueva versión de la serie *Treinta gobernadores* que la artista expuso en 2010. Surgió de la observación de 23 obras de la serie retratos de gobernadores tucumanos realizada por Lola Mora, en carbonilla sobre papel en 1894. Esas carbonillas se encuentran actualmente en el Museo Histórico de Tucumán y forman parte de su patrimonio.

"Mi operación consistió en reducir a rasgos simplificados los detalles significativos de cada retrato, que tomaron forma en trozos de papel recortado y luego volver a componerlos. Por otro lado, agregué a la serie personajes nuevos, inventados, a partir de la combinación de diferentes rasgos entre sí", precisó la artista.

Acerca del artista

Nació en San Miguel de Tucumán en 1975.

Es Licenciada en Artes egresada de la Facultad de Artes de la Universidad Nacional de Tucumán.

Desde 1995 participó en exposiciones colectivas e individuales en Tucumán, Rosario y Buenos Aires.

Su trabajo consiste en pinturas, dibujos e instalaciones, y algunos experimentos más recientes con la imagen en movimiento.

Rosalba Mirabella

Treinta y seis gobernadores, 2016

papel recortado, 36 piezas de 25 x 25 cm cada una



***¿Qué ves?;Cómo lo ves?
¿Qué sientes al verlo?
¿Cómo está vestido? ¿Qué edad
crees que tendrá? ¿Qué ves que te hace
pensar eso? ¿Cómo son las formas con
las que la artista realizó la figura?
¿Cómo las ubicó?
¿Qué puedes decir del color?***

Actividad sugerida

Crea un retrato monocromático con cartulinas blancas, grises y negras, tomando como referencia una fotografía de tu familia, de tus amigos o de tu mascota, recortando y pegando las formas simplificadas.

Ejemplo:



Para seguir investigando

¿Sabes a qué refiere el término "gobernador".
¿Sabes cuál es el nombre del gobernador de tu provincia?
¿Cuántos gobernadores tiene la República Argentina?
¿Cómo se eligen?
¿Cuánto tiempo dura en funciones?



Acerca de la obra

David, es una escultura en la que el personaje está en la misma posición que el *David* de Miguel Angel, símbolo de perfección y belleza, pero este David está en una situación más cotidiana, representa a un muchacho que viene con una bolsa de compras en una mano y con la otra sostiene una naranja. A diferencia del original, este *David* tiene la altura de una persona promedio y está realizado en cartón, papel, cintas adhesivas y otros materiales de bajo costo.

Acerca del artista

Diego Figueroa nació en Buenos Aires en 1975, vive en Resistencia, Chaco. Ha realizado exposiciones individuales y colectivas en Resistencia como en otros lugares del país, donde recibió distinciones.

En la actualidad se desempeña como docente en los Talleres Libres del Instituto de Bellas artes de Resistencia.

El artista dijo: "No creo estar atado a ninguna disciplina porque condicionaría mi accionar, sí creo trabajar por etapas, que se entrecruzan unas con otras, en este momento estoy desarrollando esculturas y objetos, pero no descarto otros soportes para trabajar".

Diego Figueroa

David, 2007

papel, nylon, zapatillas, cintas adhesivas,
195 x 65 x 76 cm



Actividad sugerida

Juega al "Juego de la estatua" experimentando diferentes poses. Elige una de tus poses preferidas y realiza una figura con bollos de papel, únelos con cinta, píntala y vístela.



¿Qué ves en esta obra? ¿Qué está haciendo?

¿Cómo está vestido? ¿Cómo luce?

¿Qué piensas cuando lo ves?

¿Qué sientes?

¿Como está trabajada la forma en el espacio?

¿Cómo es su tamaño?

¿Con qué materiales fue realizada

esta escultura?

¿Pensás que son necesarios materiales específicos

para crear una obra de arte?

Para seguir investigando

¿Quién fue Miguel Angel Buonarroti?

¿Dónde y cuándo vivió?

¿Cuál es su obra escultórica más conocida?

Investiga más sobre el Renacimiento.

¿Cuáles fueron sus inventos más revolucionarios?



Acerca de la obra

En la obra *Autorretrato*, el rostro de Grete Stern aparece reflejado en un espejo ubicado junto con otros objetos sobre una superficie plana. Se reúnen de este modo en la obra dos de las principales líneas de trabajo de esta fotógrafa: el retrato y las composiciones de naturaleza muerta.

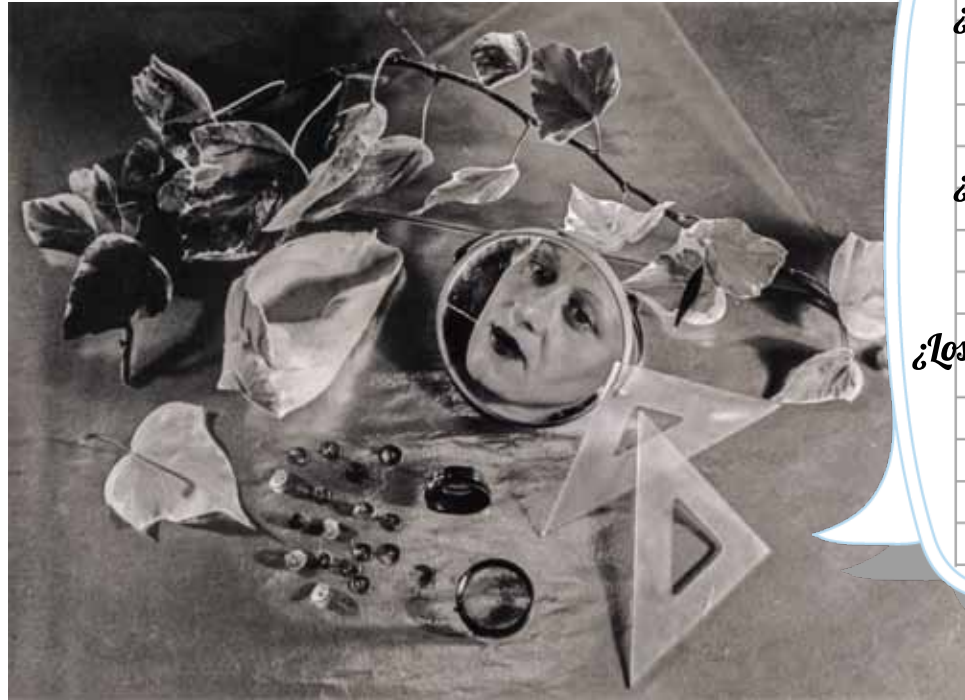
Acerca del artista

Grete Stern fue una diseñadora y fotógrafa alemana nacionalizada argentina. En 1934 abrió un estudio fotográfico en Londres, se casó con Horacio Coppola, fotógrafo argentino, con el que había estudiado en la Bauhaus y su destino final sería junto a él en Argentina, donde ambos dejaron la mayor parte de su legado fotográfico. A pesar de haberse separado en 1943, ella se consideraba una fotógrafa argentina y en 1958 adoptó esta nacionalidad. En 1982 recibió el Premio Konex-Diploma al Mérito, como una de las 5 mejores fotografías de la historia en la Argentina. En 1985, debido a una dolencia ocular, abandonó la fotografía.

Grete Stern

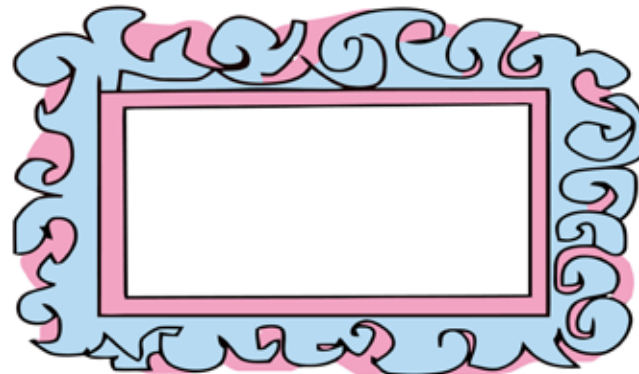
Autorretrato, 1943

fotografía, gelatina de plata sobre papel, 20,5 x 29 cm



Actividad sugerida

Realiza un autorretrato rodeado con los objetos que más te gustan e identifican. Utiliza técnica mixta, dibujo y collage o galería fotográfica.



¿Qué ves en esta imagen?

¿Que sensación te transmite?

¿De quien será el rostro que se refleja en el espejo?

¿Cómo piensas que se siente?

¿Qué ves, que te hace pensar eso?

¿Los elementos que rodean el espejo son naturales?

¿Cómo son las formas?

¿Cómo es la luz?

Para seguir investigando

- ¿Sabes que fue el daguerrotipo?***
- ¿Cuándo llegaron las primeras cámaras fotográficas a la Argentina?***
- ¿Cuándo aparece la fotografía color?***
- ¿Desde cuándo es considerada una disciplina artística?***
- ¿Qué pasa con la fotografía en la actualidad?***



Acerca de la obra

El cuadro fue construido a partir de diferentes formas geométricas que se superponen. El autor resignifica la geometría a partir del armonioso uso del color.

Emilio Pettoruti viajó por Europa para aprender todo lo nuevo que hacían los artistas más importantes de la época. Uno de los movimientos de arte de esa época se llamó Cubismo, y se caracterizó por la utilización total o parcial dentro de la obra de las formas geométricas y los colores puros. Pettoruti fue pionero del arte abstracto en Argentina.

Acerca del artista

Emilio Pettoruti nació en La Plata, Argentina, en 1892 y estudió en la Academia de Bellas Artes de su ciudad natal. A los veintiún años de edad viajó a Europa y tomó contacto con obras de vanguardia que lo impulsaron a trabajar en diversas direcciones con el fin de encontrar nuevos planteos para su producción.

Se interesó especialmente en la obra de futuristas y cubistas. Expuso en varias ciudades de Europa donde recibió el reconocimiento del público y de sus pares.

En 1924 regresó a Argentina donde realizó una gran exposición de sus obras en la galería Witcomb de Buenos Aires, generando un gran escándalo.

Emilio Pettoruti

Farfalla, 1961

óleo sobre tela, 161,5 x 114 cm



Actividad sugerida

Volare

Arma un fondo superponiendo cuadrados de colores. Sobre ese diseño pega mariposas, peces, pájaros, barriletes, construidos con formas geométricas.

¿Qué ves en esta obra?
¿Reconoces alguna forma del mundo que nos rodea? ¿Cómo son las formas?
¿Cómo es la relación de los planos de color?
¿Piensas que es figurativa o no-figurativa? ¿Qué sientes al verla?
Se titula Farfalla, que en italiano significa mariposa.
¿Te ayuda a comprender la imagen este dato?

Para seguir investigando

Investiga sobre las mariposas.
¿A qué categoría biológica pertenecen?
¿Dónde viven?
¿Qué comen?
¿Cuánto tiempo viven?
¿Cómo es su reproducción?



Acerca de la obra

A través de un hilo de acero, el artista va tejiendo una forma en el espacio que se inscribe en una figura geométrica. El filamento metálico se despliega en el espacio y va estructurando la esfera, es casi imposible detectar su comienzo y su final, esto produce una sensación de construcción permanente al girar en el espacio. Su recorrido se expande y se contrae sobre sí mismo, la madeja se va cerrando y los intersticios le otorgan una liviandad casi etérea.

Acerca del artista

León Ferrari nació en Buenos Aires en 1920. Fue un artista autodidacta, comenzó a trabajar en los años 50 con cerámica. Más adelante, realizó obras a partir de escrituras estilizadas o abstractas, que desarrolló a lo largo de toda su carrera. En 1965, produjo uno de sus trabajos más controvertido *La Civilización Occidental y Cristiana*. Sus trabajos realizados en collages, pinturas, esculturas, tallas y modelados en materiales diversos, objetos y ensamblajes, se centran en conceptos de denuncia y crítica social. A mediados de los 70 se exilió en San Pablo, Brasil. Con el retorno de la democracia, volvió al país. Realizó exposiciones individuales y colectivas en centros y eventos artísticos más importantes del mundo.

León Ferrari

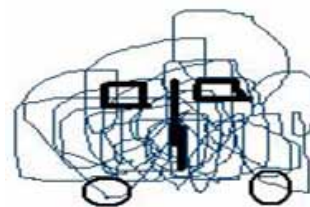
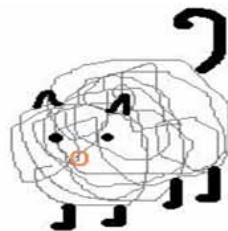
Luna, 2008

acero inoxidable, 100 cm de diámetro



Actividad sugerida

Garabatear con grafito o lápices de colores. Imaginar, crear diferentes motivos agregando lo que le falta para completar. Ejemplos:



¿Qué ves?

¿Qué piensas? ¿Qué sientes?

¿Con qué puedes asociar esta forma?

Esta pieza está montada colgando del techo. ¿Es una escultura o un objeto?

¿Qué elemento del lenguaje plástico predomina, la línea o el volumen? ¿Cómo es

la línea? ¿Cómo es la forma?

¿Te ayuda el título de la obra para su comprensión?

Para seguir investigando

Investiga nuestro sistema planetario.

¿Cuántos planetas tiene?

¿Cuáles de ellos tienen satélites?

¿Cuántos tienen?

¿Cómo se llama el satélite de nuestro planeta Tierra?

¿Cuáles son sus fases?



Acerca de la obra

El lenguaje fundamental de este artista es el dibujo, hay una búsqueda de la tridimensión por eso utiliza la plastilina, lo que le permite trabajar el volumen. Sin problemas pudo deslizarse de un soporte a otro, Koliva cuenta que hace 10 años comenzó, por primera vez, a experimentar con la plastilina: "Fue de casualidad, estaba probando pasar unos dibujos al espacio, primero con arcilla y después con madera, hasta que descubrí la plastilina y, a diferencia de otros materiales, la impresión que le das queda exactamente así. Y es como el óleo, mezclas y podés hacer el color que quieras". En su obra trabaja con formas complejas haciendo referencia a lo orgánico. El soporte es una mesa o una gran base, y sobre ella ubica un cúmulo de cosas, las cuales están modeladas en plastilina.

Acerca del artista

Nació en Posadas, provincia de Misiones, en 1977. Dijo el artista: "Dibujo desde muy chico, así que en la escuela primaria fui una especie de ilustrador oficial en los actos patrios. Podría decir que San Martines en caballos blancos y Sarmientos solemnes (que nunca faltaron a la escuela) ahogados por laureles, fueron mis primeros modelos. Después conocí otros modelos –menos vivos– cuando estudié en la Facultad de Artes de la Universidad de Misiones. Allí con unos amigos armamos un grupo de gestión y organizamos clínicas y muestras. Fue una experiencia insufrible, pero también increíble". Desde 2003 hasta hoy ha participado en muchas muestras colectivas y muestra individual.

Mauro Koliva

Bloque en contrafuerza, 2016

modelado en plastilina recubierto con resina sobre base de madera, 111 x 141 x 43 cm



Actividad sugerida

Modela con plastilinas de distintos colores, creando sobre una tabla de madera, mundos fantásticos, mágicos, imaginados. Escribe un cuento breve.



¿Qué ves en esta imagen?

¿Cómo son las líneas?

¿Cómo son las formas?

¿Qué colores predominan?

¿Qué te sugiere?

¿Qué piensas?

¿Qué sientes?

¿Es una obra figurativa o abstracta?

Para seguir investigando

¿Qué entiendes por orgánico?

¿Con qué lo relacionas?

¿Cómo son las formas orgánicas?

Explora la naturaleza. Analiza las formas de las plantas y flores.

¿Existen otras formas? ¿Cuáles?

AUTORIDADES MUNICIPALES

Intendente de la ciudad de Rosario
Mónica Fein

Secretario de Cultura y Educación
Guillermo Ríos

Subsecretaria de Industrias Culturales y Creativas
Lila Siegrist

Subsecretario de Fortalecimiento Institucional
Federico Carlos Valentini

Directora General de Entidades y Organismos
Susana Dezorzi

MUSEO CASTAGNINO+MACRO

Directora
Marcela Römer

Subdirectora
Alejandra Ramos

Coordinación General
Melania Toia
Florencia Lucchesi

ÁREA DE EDUCACIÓN MUSEO CASTAGNINO

Lic. Maria Florencia Bello
Lic. Maria Florencia Cardú
Lic. Alejandra Moreno
Lic. Evelina Pereyra

INFORMACIÓN

RECORRIDOS DIDÁCTICOS

Destinados a instituciones educativas públicas y privadas, desde nivel inicial a universitario, como así también a otras instituciones y visitantes nacionales y extranjeros.

Turnos por la mañana o tarde.

Cupos 30 personas máximo por turno.

Duración 60 min. aprox.

Consultas o reserva de turno vía mail:
educacion.castagnino@castagninomacro.org
o a los teléfonos (341) 4802 542/3.

MUSEO MUNICIPAL DE BELLAS ARTES JUAN B. CASTAGNINO

Av. Pellegrini 2202. (2000) Rosario
Tel (+54 341) 4802 542/3
www.museocastagnino.org.ar
www.castagninomacro.org



[@castagninomacro](https://twitter.com/castagninomacro)



facebook.com/castagninomacro



youtube.com/castagninomacro



instagram.com/castagninomacro/

Accedé rápidamente a nuestro sitio
www.castagninomacro.org



contacto@castagninomacro.org